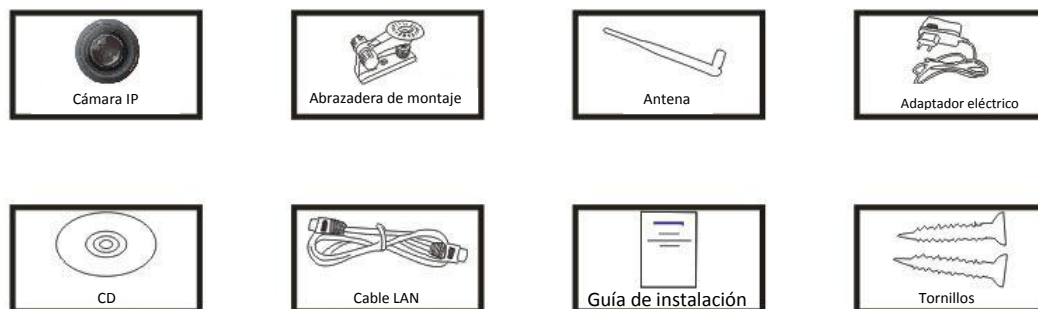



# **Wanscam**

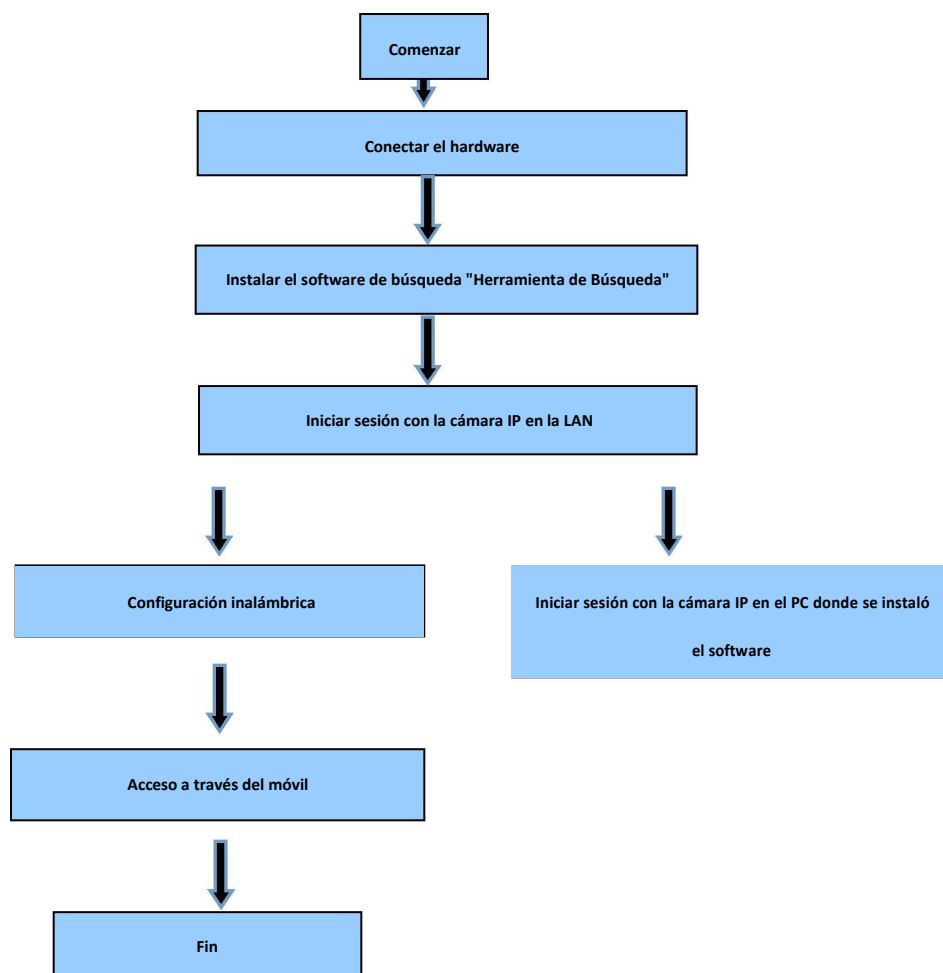
## **HW series IP Camera PC Web User Manual**


## Contenido del paqu:

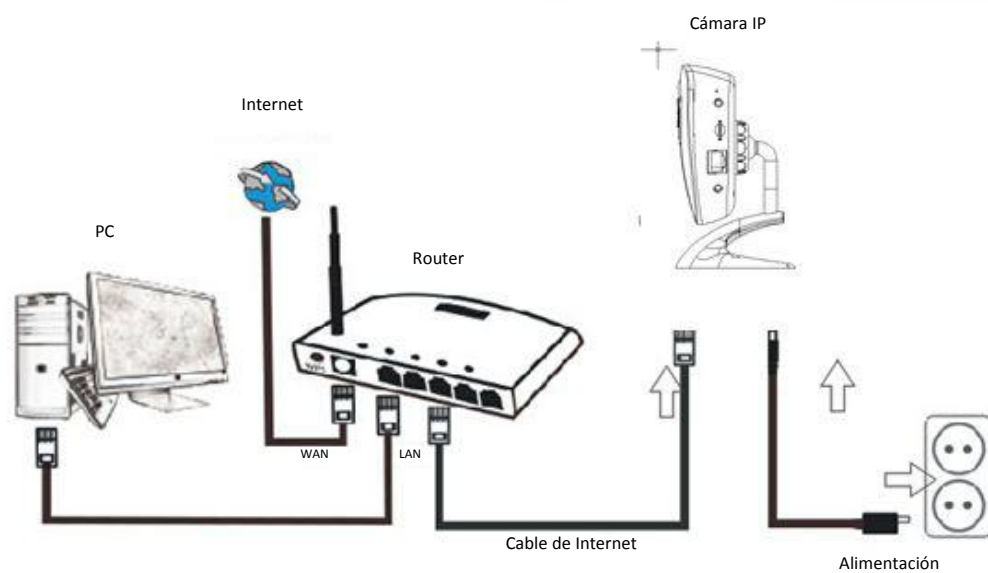
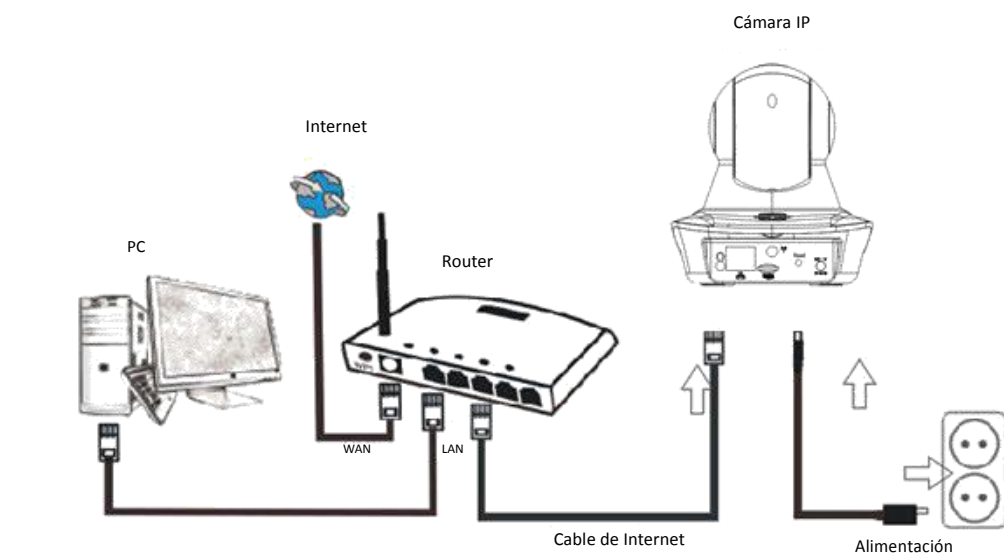


 **Nota:** Algunos modelos no tienen una antena por separado.

## Procedimiento de instalación:

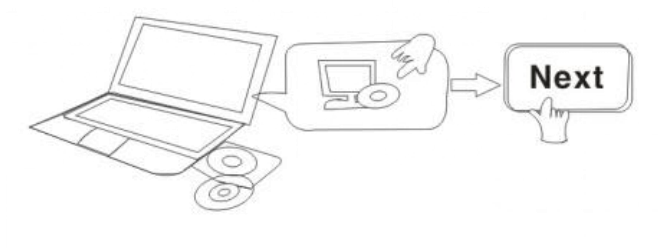


 **Nota:** La primera vez que use la cámara IP, consulte los procedimientos aquí indicados.



Conecte la cámara con un cable de Internet al router y con el cable de alimentación a la red eléctrica, como se muestra en la imagen superior.

## 1. Instalación de la herramienta de búsqueda.

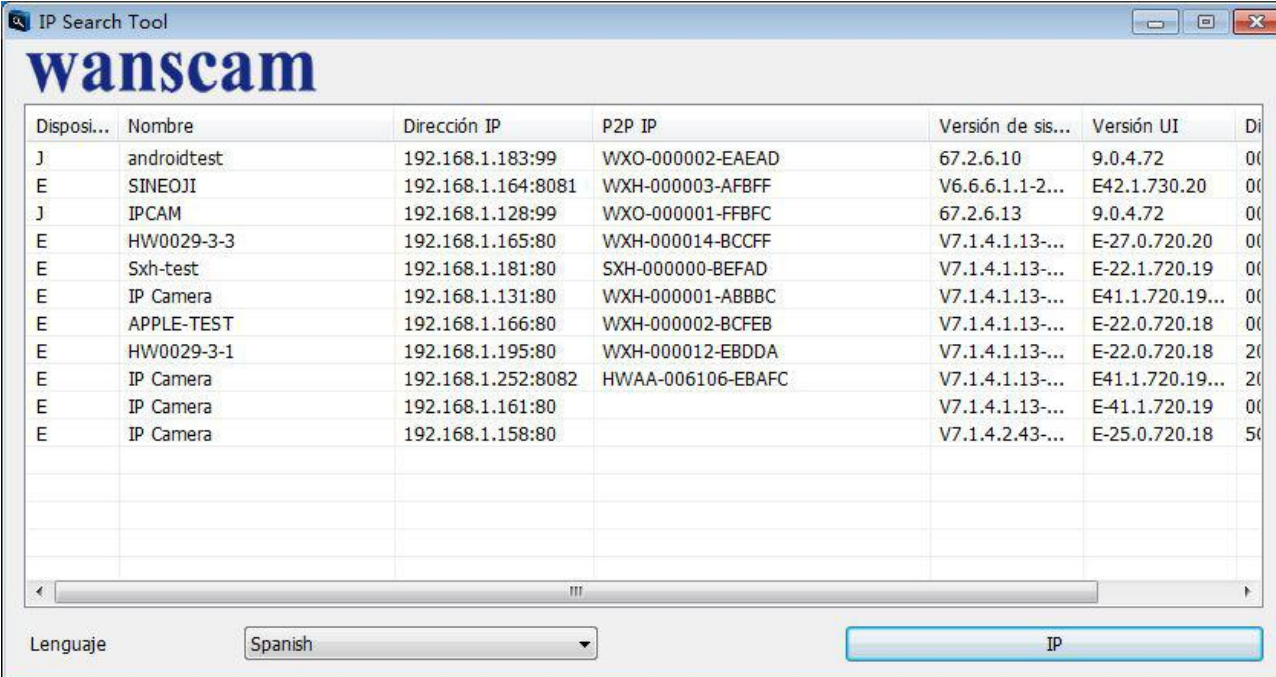


Introduzca el CD e instale el siguiente software:

1. Abra el archivo "Browser view" Open "HW", haga clic sobre "Configuración OCX" — "Siguiente" — "Instalar" — "Finalizar"
2. Abra el archivo "Search Tool", copie "Search Tool" en el escritorio y ejecútelo.

## 2. Iniciar sesión con la cámara IP en la LAN

Después de conectar correctamente el hardware, ejecute la herramienta de búsqueda "Herramienta de Búsqueda" y le aparecerá la dirección IP de la cámara automáticamente en la pantalla.



The screenshot shows the 'IP Search Tool' window with the 'wanscam' logo. It contains a table with the following data:

Disposi...	Nombre	Dirección IP	P2P IP	Versión de sis...	Versión UI	Di
J	androidtest	192.168.1.183:99	WXO-000002-EAEAD	67.2.6.10	9.0.4.72	00
E	SINEOJI	192.168.1.164:8081	WXH-000003-AFBFF	V6.6.6.1.1-2...	E42.1.730.20	00
J	IPCAM	192.168.1.128:99	WXO-000001-FFBFC	67.2.6.13	9.0.4.72	00
E	HW0029-3-3	192.168.1.165:80	WXH-000014-BCCFF	V7.1.4.1.13-...	E-27.0.720.20	00
E	Sxh-test	192.168.1.181:80	SXH-000000-BEFAD	V7.1.4.1.13-...	E-22.1.720.19	00
E	IP Camera	192.168.1.131:80	WXH-000001-ABBBC	V7.1.4.1.13-...	E41.1.720.19...	00
E	APPLE-TEST	192.168.1.166:80	WXH-000002-BCFEB	V7.1.4.1.13-...	E-22.0.720.18	00
E	HW0029-3-1	192.168.1.195:80	WXH-000012-EBDDA	V7.1.4.1.13-...	E-22.0.720.18	20
E	IP Camera	192.168.1.252:8082	HWAA-006106-EBAFC	V7.1.4.1.13-...	E41.1.720.19...	20
E	IP Camera	192.168.1.161:80		V7.1.4.1.13-...	E-41.1.720.19	00
E	IP Camera	192.168.1.158:80		V7.1.4.2.43-...	E-25.0.720.18	50

At the bottom, there is a 'Lenguaje' dropdown menu set to 'Spanish' and a blue 'IP' button.


 **Nota:** Si al ejecutar la herramienta de búsqueda le aparece La máscara subnet no coincide, haga clic en

IP Match

En el software de búsqueda, haga doble-clic sobre la dirección de la cámara.

En su navegador predeterminado le aparecerá una pantalla de inicio de sesión como la mostrada a continuación(**Se recomienda IE**):

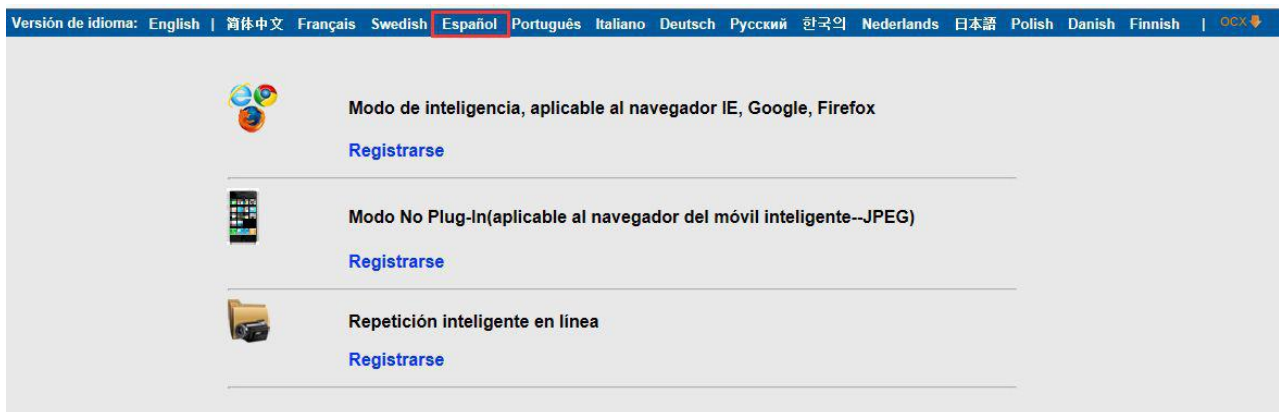


 **Nota:** Tanto el nombre de usuario como la contraseña son “**admin**”


(Por favor, por seguridad cambie el nombre de usuario y la contraseña más tarde)

Después de introducir correctamente el nombre de usuario y la contraseña, la aparecerá la siguiente pantalla de **inicio de sesión**.

(soporta simultáneamente 6 visitantes en línea)




 **Nota:** Si ya tiene instalado el OCX podrá iniciar sesión directamente. Si no, instale el OCX.

- A. Haga clic sobre  para descargarlo e instalarlo.
- B. Refresque la página web y vuelva a iniciar sesión, y verá el vídeo de la cámara como en el ejemplo siguiente

## Vídeo en directo



## 3. Configuración inalámbrica

1. Haga clic sobre el botón  para acceder a la configuración "Inalámbrica".
2. Buscar señales wifi y seleccionar la SSID deseada.
3. Asegúrese de que todos los parámetros son iguales que los de su router, y escriba la clave de la red wifi.
4. Haga clic en "Comprobar", Transcurridos 30 segundos, y una pantalla de notificación le mostrará si la configuración wifi es correcta.
5. Si es correcta, vuelva atrás para seleccionar "Aplicar" y a continuación, desconecte el cable de red.



**Nota:** Si no puede encontrar la dirección IP de la cámara usando la herramienta de búsqueda, vuelva a utilizar el cable de internet para comprobar la configuración wifi.

Configuración de red inalámbrica de área local	
Iniciar la conexión inalámbrica	<input checked="" type="radio"/> Iniciar <input type="radio"/> Cerrar
SSID	xinghuaan <input type="button" value="buscar"/>
Modo de seguridad	WPA-PSK
Algoritmo de WPA	AES
Llave	.....
Confirmar la llave	.....
Examinar la configuración inalámbrica	<input type="button" value="comprobar"/>

Información de dispositivo

Configuración de reloj del dispositivo

Configuración de vídeo

Configuración de audio

Configuración de grabación

Configuración de servicio de alarma

Configuración de servicio de E-mail

Configuración de servicio FTP

Diario del sistema

Configuración básica de red

**Configuración de red inalámbrica de área local**

Configuración de DDNS

Configuración de PTZ

Configuraciones de dispositivo de multi-ruta

Configuración de usuario del dispositivo

Mantener

Configuración de ONVIF

Analizador de paquetes móvil

Instantánea fotográfica a tiempo indicado


## Comprobar el estado de conexión de la señal wifi

Checking WiFi, please wait about 30 seconds.

Connected to WiFi successfully.  
Select "Apply" to save these settings.

close

## 4. Configuración de la información del dispositivo

- Haga clic sobre el icono  para acceder a la configuración de la "Información del dispositivo".
- Verá toda la información de la cámara IP



Información de dispositivo		Información de dispositivo
Nombre del dispositivo:	IP Camera	Configuración de reloj del dispositivo
P2P ID :	HWAA-006106-EBAFC	Configuración de vídeo
Conexión de la red:	Conexión inalámbrica	Configuración de audio
Número de conexión:	1	Configuración de grabación
Versión del software:	V7.1.4.1.13-20151104	Configuración de servicio de alarma
Versión de la página web:	E41.1.720.19[IPC-1030]	Configuración de servicio de E-mail
Dirección Mac:	20:F4:1B:1F:CB:24	Configuración de servicio FTP
Dirección IP:	192.168.1.252	Diario del sistema
Máscara de subred:	255.255.255.0	Configuración básica de red
Puerta de enlace:	192.168.1.1	Configuración de red inalámbrica de área local
Primer DNS:	202.96.134.33	Configuración de DDNS
Estado de DDNS del fabricante:	Fracaso	Configuración de PTZ
Estado de DDNS de la tercera parte:	Dyndns Fracaso http://mydomain.dyndns.o	Configuraciones de dispositivo de multi-ruta
Tiempo de inicio del sistema:	1970-01-01 08:00:22	Configuración de usuario del dispositivo
Estado de tarjeta SD:	Sin tarjeta <a href="#">Navegar la tarjeta SD..</a> <a href="#">Formato de disco de la tarjeta SD con FAT32</a> <a href="#">Terminar la tarjeta SD</a>	Mantener
		Configuración de ONVIF
		Analizador de paquetes móvil
		Instantánea fotográfica a tiempo indicado
		Sombra de vídeo
		Parámetros de imagen
		<a href="#">Volver</a>

## 5. Ajustar la hora



- 1) Haga clic sobre el icono para acceder al ajuste de la "Hora".
- 2) Puede seleccionar cualquier servidor NTP y hacer clic en “Aplicar”
- 3) Elija la zona horaria que desee y haga clic en “Aplicar” para activarla

Configuración de tiempo		Información de dispositivo
Fecha&hora del dispositivo	2015-11-14 15:17:52	Configuración de reloj del dispositivo
Protocolo de tiempo de red <input checked="" type="checkbox"/>		Configuración de vídeo
Servidor de NTP	time.windows.com ▼	Configuración de audio
Intervalo de sincronización	01 ▼ Hora	Configuración de grabación
Huso horario	(GMT+08:00) Beijing, Singapur, Taipéi ▼	Configuración de servicio de alarma
		Configuración de servicio de E-mail
		Configuración de servicio FTP
		Diario del sistema
		Configuración básica de red
		Configuración de red inalámbrica de área local
		Configuración de DDNS
		Configuración de PTZ
		Configuraciones de dispositivo de multi-ruta
		Configuración de usuario del dispositivo
		Mantener
		Configuración de ONVIF
		Analizador de paquetes móvil
		Instantánea fotográfica a tiempo indicado
		Sombra de vídeo
		Parámetros de imagen
		<a href="#">Volver</a>



## 6. Configuración de Grabación

### 6.1 Grabación en la tarjeta TF



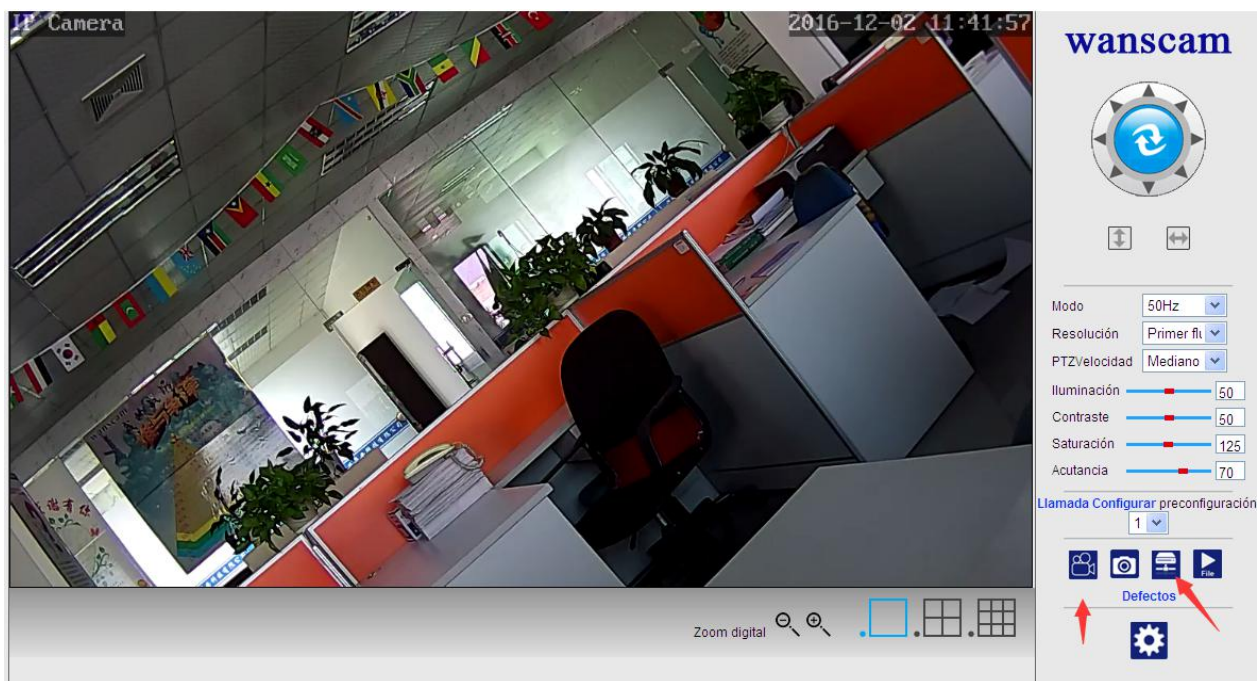
- 1) Haga clic sobre el icono para acceder a la configuración de "Grabación".
- 2) Seleccione "Activar"
- 3) Seleccione entre "Primera transmisión" o "Segunda transmisión"
- 4) Elija el horario para grabar
- 5) Haga clic en "Aplicar"

Configuración de grabación																								
Si activa la grabación o no:		<input type="radio"/> Iniciar <input checked="" type="radio"/> Cerrar																						
Fluido de datos:		Segundo fluido de datos ▼																						
	0	1	2	3	4	5	6	7	8	9	10	11	12	13	14	15	16	17	18	19	20	21	22	23
Domingo																								
Lunes																								
Martes																								
Miércoles																								
Jueves																								
Viernes																								
Sábado																								

- Información de dispositivo
- Configuración de reloj del dispositivo
- Configuración de video
- Configuración de audio
- Configuración de grabación**
- Configuración de servicio de alarma
- Configuración de servicio de E-mail
- Configuración de servicio FTP
- Diario del sistema
- Configuración básica de red
- Configuración de red inalámbrica de área local
- Configuración de DDNS
- Configuración de PTZ
- Configuraciones de dispositivo de multi-ruta
- Configuración de usuario del dispositivo
- Mantener
- Configuración de ONVIF
- Analizador de paquetes móvil
- Instantánea fotográfica a tiempo indicado
- Sombra de video
- Parámetros de imagen
- Volver

### 6.2 Grabación en el disco del ordenador

- 1) La interfaz principal de la máquina se muestra debajo;
- 2) Haga clic en , y seleccione la ruta de grabación;
- 3) Haga clic en , se inicia la grabación.



**Nota:** Si no puede cambiar la ruta de grabación, por favor, siga estos pasos:

Primero abra la herramienta de búsqueda; encuentre la dirección IP de la cámara y cópiela:

IP Search Tool

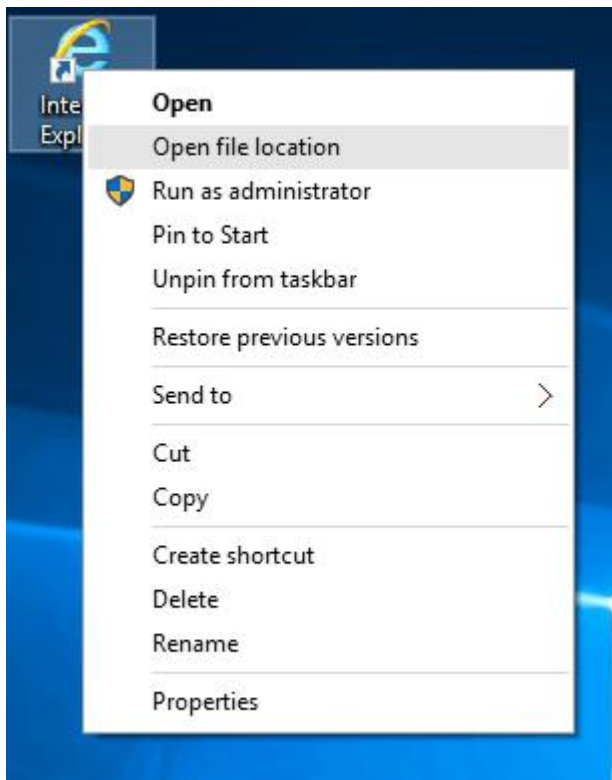
**wanscam**

Dispo...	Nombre	Dirección IP	P2P IP	Versión de si...	Versión UI	D
J	IPCAM	192.168.1.111:80	WXO-000002-EAEAD	67.2.6.13	9.1.4.68	00
E	HWD029-3	192.168.1.168:8011	WXH-000014-BCCFF	V7.1.4.1.13-...	E-27.0.720.21	00
E	IP Camera	192.168.1.114:80	WXH-000002-BCFEB	V7.1.4.1.13-...	E-21.0.720.20	00
E	3F_giantai	192.168.1.202:2002	WXH-011431-DBDDB	V7.1.4.1.13-...	E-21.0.720.21	00
E	3F_houmen	192.168.1.203:2003	WXH-010100-BEBDD	V7.1.4.1.13-...	E-21.0.720.21	00
E	IP Camera	192.168.1.164:80	WXH-076680-EFBAA	V7.1.4.1.13-...	E-21.0.720.21	00
E	IP Camera	192.168.1.115:80	SXH-001001-FEBBE	V7.1.4.1.13-...	E-21.1.720.21	00
E	3F_cangku	192.168.1.204:2004	WXH-011396-ACABE	V7.1.4.1.13-...	E-21.0.720.21	00
E	3F_houmenlouti	192.168.1.205:2005	WXH-015531-AEDCA	V7.1.4.1.13-...	E-22.0.720.21	00
E	IP Camera	192.168.1.133:80	WXH-000003-AFBFF	V7.1.4.1.13-...	E-22.1.720.22	00
E	IP Camera	192.168.1.112:80		V6.6.1.4.1-2...	E51.0.200.21	00
E	Slou-huodongshi	192.168.1.177:80	WXH-011432-CDEFA	V7.1.4.1.13-...	E-21.0.720.21	00

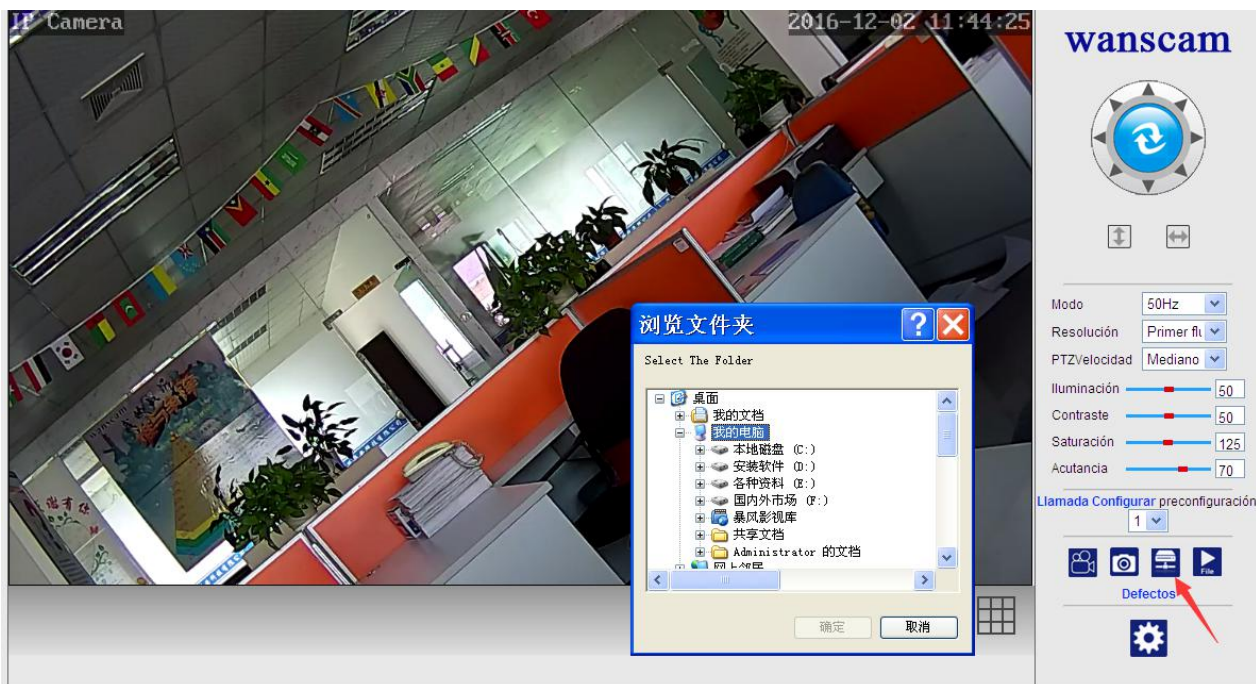
Lenguaje: Spanish

IP:

Posteriormente, inicie el navegador IE como administrador:



Finalmente, pegue la dirección IP de la cámara en el buscador IE; haga clic en "Intro"; posteriormente, puede modificar la ruta del video como se muestra debajo:



## 7. Configuración de alarma y Configuración de detección de movimiento

- 1) Primero debe activar la "Detección de movimiento" y elegir el detalle de la presentación que debe ser monitorizado (puede modificar el detalle como necesite).



IP Camera

**Analizador de paquetes móvil**  

**深圳市兴华安科技有限公司**  
**Shenzhen Wanscam Technology Co., Ltd**

2015-11-14 15:22:56

aplicar

<input checked="" type="checkbox"/> Ventana1	<input checked="" type="checkbox"/> Ventana2	<input checked="" type="checkbox"/> Ventana3	<input checked="" type="checkbox"/> Ventana4
Sensibilidad:	Sensibilidad:	Sensibilidad:	Sensibilidad:
<div style="width: 100%; height: 10px; background: linear-gradient(to right, blue 90%, red 10%);"></div>	<div style="width: 100%; height: 10px; background: linear-gradient(to right, blue 90%, red 10%);"></div>	<div style="width: 100%; height: 10px; background: linear-gradient(to right, blue 90%, red 10%);"></div>	<div style="width: 100%; height: 10px; background: linear-gradient(to right, blue 90%, red 10%);"></div>
50	50	50	50

**Información de dispositivo**  
[Configuración de reloj del dispositivo](#)  
[Configuración de video](#)  
[Configuración de audio](#)  
[Configuración de grabación](#)  
[Configuración de servicio de alarma](#)  
[Configuración de servicio de E-mail](#)  
[Configuración de servicio FTP](#)  
[Diario del sistema](#)  
[Configuración básica de red](#)  
[Configuración de red inalámbrica de área local](#)  
[Configuración de DDNS](#)  
[Configuración de PTZ](#)  
[Configuraciones de dispositivo de multi-ruta](#)  
[Configuración de usuario del dispositivo](#)  
[Mantener](#)  
[Configuración de ONVIF](#)  
[Analizador de paquetes móvil](#)  
[Instantánea fotográfica a tiempo indicado](#)  
[Sombra de video](#)  
[Parámetros de imagen](#)  
[Volver](#)

- 2) Puede elegir el "tono de activación de alarma" y el horario, después haga clic en "Aplicar". Si el detector de movimiento detecta movimiento en el detalle de la presentación configurado, sonará la alarma (El modelo sin función de audio no tiene esta notificación del tono de alarma)

Alarma

**Información de dispositivo**  
[Configuración de reloj del dispositivo](#)  
[Configuración de video](#)  
[Configuración de audio](#)  
[Configuración de grabación](#)  
[Configuración de servicio de alarma](#)  
[Configuración de servicio de E-mail](#)  
[Configuración de servicio FTP](#)  
[Diario del sistema](#)  
[Configuración básica de red](#)  
[Configuración de red inalámbrica de área local](#)  
[Configuración de DDNS](#)  
[Configuración de PTZ](#)  
[Configuraciones de dispositivo de multi-ruta](#)  
[Configuración de usuario del dispositivo](#)  
[Mantener](#)  
[Configuración de ONVIF](#)  
[Analizador de paquetes móvil](#)  
[Instantánea fotográfica a tiempo indicado](#)  
[Sombra de video](#)  
[Parámetros de imagen](#)  
[Volver](#)

Configuración de enlaces																								
	<input checked="" type="checkbox"/> Alarma del E-mail y enviar imágenes <input type="checkbox"/> Guardar la imagen al servidor FTP <input type="checkbox"/> Guardar el vídeo al servidor FTP <input type="checkbox"/> Salida de relevador <span style="border: 1px solid gray; padding: 0 5px;">5 Segundo</span> <input type="checkbox"/> Guardar la imagen a la tarjeta SD <input type="checkbox"/> Guardar el vídeo a la tarjeta SD <input type="checkbox"/> Después de la alarma se activa la sirena <input type="checkbox"/> Alarma preestablecida <span style="border: 1px solid gray; padding: 0 5px;">1</span>																							
Número de instantánea fotográfica	<span style="border: 1px solid gray; padding: 0 5px;">1</span>																							
Tiempo de alarma	<span style="border: 1px solid gray; padding: 0 5px;">Seleccione toda la lista</span> <span style="border: 1px solid gray; padding: 0 5px;">Borrar la lista</span>																							
	0	1	2	3	4	5	6	7	8	9	10	11	12	13	14	15	16	17	18	19	20	21	22	23
Domingo																								
Lunes																								
Martes																								
Miércoles																								
Jueves																								
Viernes																								
Sábado																								

aplicar
cancelar

## 8. Configuración de la notificación de alarma y correo electrónico, FTP

- 1) La pantalla de configuración del correo electrónico sirve para la preparación de la función de alarma. Si el detector de movimiento activa su cámara, usted recibirá un correo electrónico que contiene las fotos tomadas. Para ello es condición previa tener correctamente configurado y probado el servicio de correo electrónico. Aquí tiene como ejemplo la configuración de una cuenta Gmail:

Configuración de E-mail		
Servidor de SMTP	smtp.gmail.com	Puerto 465
Enlace segura	SSL	
Prueba	<input checked="" type="radio"/> Iniciar <input type="radio"/> Cerrar	
Nombre de usuario	xxxx@gmail.com	
Contraseña	••••••••••	
Enviar a	xxxx@gmail.com	
Dirección de envío	xxxx@gmail.com	
Sujeto	test	
Información	<div></div> <div>(La máxima entrada es de 127 caracteres)</div>	
Prueba de configuración de Email	<div>Prueba</div> <div>Haga clic primeramente el botón de aplicación y realice la prueba después.</div>	

aplicar

cancelar

**Nota:** Esta función solo funciona si la cámara IP está conectada a la red. Si usa correo Gmail, debe configurar el puerto como 465 y el SSL como TLS. Pero lo más importante es comprobar que el cliente del correo electrónico tiene el SMTP habilitado.

- 2) El servicio FTP es una condición previa para poder usar la función de alarma. Si el detector de movimiento activa su cámara, el sistema le enviará un correo electrónico con las fotos tomadas. Para ello es necesario que configure el servicio de correo electrónico correctamente y compruebe su funcionalidad. Por ejemplo:

Configuración de servicio FTP	
Servidor	192.168.1.254
Puerto	21
Nombre de usuario	admin
Contraseña	••••••••
Modo pasivo	<input checked="" type="radio"/> Iniciar <input type="radio"/> Cerrar
Ruta	/
Prueba de configuración de FTP	<input type="button" value="Prueba"/> Haga clic primeramente el botón de aplicación y realice la prueba después.

Información de dispositivo

Configuración de reloj del dispositivo

Configuración de video

Configuración de audio

Configuración de grabación

Configuración de servicio de alarma

Configuración de servicio de E-mail

**Configuración de servicio FTP**

Diario del sistema

Configuración básica de red

Configuración de red inalámbrica de área local

Configuración de DDNS

Configuración de PTZ

Configuraciones de dispositivo de multi-ruta

Configuración de usuario del dispositivo

Mantener

Configuración de ONVIF

Analizador de paquetes móvil

Instantánea fotográfica a tiempo indicado

Sombra de video

Parámetros de imagen

Volver

3) Para la configuración del servicio de alarma use los mismos parámetros que los indicados en la captura de pantalla mostrada a continuación:

Alarma																																																																																																																																																																																																									
Configuración de enlaces	<input checked="" type="checkbox"/> Alarma del E-mail y enviar imágenes																																																																																																																																																																																																								
	<input type="checkbox"/> Guardar la imagen al servidor FTP																																																																																																																																																																																																								
	<input type="checkbox"/> Guardar el vídeo al servidor FTP																																																																																																																																																																																																								
	<input type="checkbox"/> Salida de relevador <span style="border: 1px solid black; padding: 0 5px;">5 Segundo</span>																																																																																																																																																																																																								
	<input type="checkbox"/> Guardar la imagen a la tarjeta SD																																																																																																																																																																																																								
	<input type="checkbox"/> Guardar el vídeo a la tarjeta SD																																																																																																																																																																																																								
	<input type="checkbox"/> Después de la alarma se activa la sirena																																																																																																																																																																																																								
	<input type="checkbox"/> Alarma preestablecida <span style="border: 1px solid black; padding: 0 5px;">1</span>																																																																																																																																																																																																								
Número de instantánea fotográfica	<span style="border: 1px solid black; padding: 0 5px;">1</span>																																																																																																																																																																																																								
Tiempo de alarma	<input type="button" value="Selecciona toda la lista"/> <input type="button" value="Borrar la lista"/>																																																																																																																																																																																																								
	<table border="1"> <thead> <tr> <th></th> <th>0</th><th>1</th><th>2</th><th>3</th><th>4</th><th>5</th><th>6</th><th>7</th><th>8</th><th>9</th><th>10</th><th>11</th><th>12</th><th>13</th><th>14</th><th>15</th><th>16</th><th>17</th><th>18</th><th>19</th><th>20</th><th>21</th><th>22</th><th>23</th> </tr> </thead> <tbody> <tr><td>Domingo</td><td></td><td></td><td></td><td></td><td></td><td></td><td></td><td></td><td></td><td></td><td></td><td></td><td></td><td></td><td></td><td></td><td></td><td></td><td></td><td></td><td></td><td></td><td></td><td></td></tr> <tr><td>Lunes</td><td></td><td></td><td></td><td></td><td></td><td></td><td></td><td></td><td></td><td></td><td></td><td></td><td></td><td></td><td></td><td></td><td></td><td></td><td></td><td></td><td></td><td></td><td></td><td></td></tr> <tr><td>Martes</td><td></td><td></td><td></td><td></td><td></td><td></td><td></td><td></td><td></td><td></td><td></td><td></td><td></td><td></td><td></td><td></td><td></td><td></td><td></td><td></td><td></td><td></td><td></td><td></td></tr> <tr><td>Miércoles</td><td></td><td></td><td></td><td></td><td></td><td></td><td></td><td></td><td></td><td></td><td></td><td></td><td></td><td></td><td></td><td></td><td></td><td></td><td></td><td></td><td></td><td></td><td></td><td></td></tr> <tr><td>Jueves</td><td></td><td></td><td></td><td></td><td></td><td></td><td></td><td></td><td></td><td></td><td></td><td></td><td></td><td></td><td></td><td></td><td></td><td></td><td></td><td></td><td></td><td></td><td></td><td></td></tr> <tr><td>Viernes</td><td></td><td></td><td></td><td></td><td></td><td></td><td></td><td></td><td></td><td></td><td></td><td></td><td></td><td></td><td></td><td></td><td></td><td></td><td></td><td></td><td></td><td></td><td></td><td></td></tr> <tr><td>Sábado</td><td></td><td></td><td></td><td></td><td></td><td></td><td></td><td></td><td></td><td></td><td></td><td></td><td></td><td></td><td></td><td></td><td></td><td></td><td></td><td></td><td></td><td></td><td></td><td></td></tr> </tbody> </table>		0	1	2	3	4	5	6	7	8	9	10	11	12	13	14	15	16	17	18	19	20	21	22	23	Domingo																									Lunes																									Martes																									Miércoles																									Jueves																									Viernes																									Sábado																								
	0	1	2	3	4	5	6	7	8	9	10	11	12	13	14	15	16	17	18	19	20	21	22	23																																																																																																																																																																																	
Domingo																																																																																																																																																																																																									
Lunes																																																																																																																																																																																																									
Martes																																																																																																																																																																																																									
Miércoles																																																																																																																																																																																																									
Jueves																																																																																																																																																																																																									
Viernes																																																																																																																																																																																																									
Sábado																																																																																																																																																																																																									

Información de dispositivo

Configuración de reloj del dispositivo

Configuración de video

Configuración de audio

Configuración de grabación

**Configuración de servicio de alarma**

Configuración de servicio de E-mail

Configuración de servicio FTP

Diario del sistema

Configuración básica de red

Configuración de red inalámbrica de área local

Configuración de DDNS

Configuración de PTZ

Configuraciones de dispositivo de multi-ruta

Configuración de usuario del dispositivo

Mantener

Configuración de ONVIF

Analizador de paquetes móvil

Instantánea fotográfica a tiempo indicado

Sombra de video

Parámetros de imagen

Volver



# 9. Registro del sistema y configuración de red

1). El registro del sistema lo utilizan los arministradores para monitorizar el funcionamiento del sistema

[2015\_11\_13 18:29:43] user(admin) login for live stream.  
[2015\_11\_13 18:29:48] user(admin) logout from live stream.  
[2015\_11\_13 18:30:01] user(admin) login for live stream.  
[2015\_11\_13 18:30:04] user(admin) logout from live stream.  
[2015\_11\_13 18:30:06] user(admin) login for live stream.  
[2015\_11\_13 18:30:08] user(admin) logout from live stream.  
[2015\_11\_13 18:30:16] user(admin) login for live stream.  
[2015\_11\_13 18:30:18] user(admin) logout from live stream.  
[2015\_11\_13 18:34:29] user(admin) login for live stream.  
[2015\_11\_13 18:34:32] user(admin) logout from live stream.  
[2015\_11\_13 18:34:32] user(admin) login for live stream.  
[2015\_11\_13 18:34:34] user(admin) logout from live stream.  
[2015\_11\_13 18:35:25] user(admin) login for live stream.  
[2015\_11\_13 18:35:29] user(admin) logout from live stream.  
[2015\_11\_13 18:35:33] user(admin) login for live stream.  
[2015\_11\_13 18:35:34] user(admin) logout from live stream.  
[2015\_11\_13 18:35:36] user(admin) login for live stream.  
[2015\_11\_13 18:35:38] user(admin) logout from live stream.  
[2015\_11\_13 18:35:39] user(admin) login for live stream.  
[2015\_11\_13 18:35:40] user(admin) logout from live stream.  
[2015\_11\_13 18:35:41] user(admin) login for live stream.  
[2015\_11\_13 18:35:43] user(admin) logout from live stream.  
[2015\_11\_13 18:37:00] user(admin) login for live stream.  
[2015\_11\_13 18:37:02] user(admin) logout from live stream.  
[2015\_11\_13 18:37:02] user(admin) login for live stream.  
[2015\_11\_13 18:37:03] user(admin) logout from live stream.  
[2015\_11\_13 18:38:43] user(admin) login for live stream.  
[2015\_11\_13 18:38:44] user(admin) logout from live stream.  
[2015\_11\_13 18:38:45] user(admin) login for live stream.  
[2015\_11\_13 18:38:47] user(admin) logout from live stream.  
[2015\_11\_13 18:38:48] user(admin) login for live stream.  
[2015\_11\_13 18:38:50] user(admin) logout from live stream.  
[2015\_11\_13 18:38:50] user(admin) login for live stream.  
[2015\_11\_13 18:38:52] user(admin) logout from live stream.  
[2015\_11\_13 18:40:09] user(admin) login for live stream.  
[2015\_11\_13 18:40:35] user(admin) logout from live stream.

Borrar el diario   Refrescar

^

Información de dispositivo  
Configuración de reloj del dispositivo  
Configuración de vídeo  
Configuración de audio  
Configuración de grabación  
Configuración de servicio de alarma  
Configuración de servio de E-mail  
Configuración de servicio FTP  
**Diario del sistema**  
Configuración básica de red  
Configuración de red inalámbrica de área local  
Configuración de DDNS  
Configuración de PTZ  
Configuraciones de dispositivo de multi-ruta  
Configuración de usuario del dispositivo  
Mantener  
Configuración de ONVIF  
Analizador de paquetes móvil  
Instantánea fotográfica a tiempo indicado  
Sombra de vídeo  
Parámetros de imagen  
Volver

v

2). En la "Configuración de red" se puede modificar la dirección IP, la puerta de acceso y número de puerto

Configuración de red de área local

Captura de IP

Configuración manual de IP

Dirección IP

192.168.1.252

Máscara de subred

255.255.255.0

Puerta de enlace

192.168.1.1

Configuración de DNS

Configuración manual de DNS

Primer DNS

202.96.134.33

Segundario DNS

202.96.128.86

Puerto HTTP

8082

(80 o 1024~49151)

Puerto RTSP

554

(554 o 1024~49151)

Rtmp

1935

Prueba de permiso de RTSP

☒ Iniciar ☐ Cerrar (Atención: Reinicie el dispositivo después del ajuste de configuración.)

aplicar

cancelar

Información de dispositivo  
Configuración de reloj del dispositivo  
Configuración de vídeo  
Configuración de audio  
Configuración de grabación  
Configuración de servicio de alarma  
Configuración de servio de E-mail  
Configuración de servicio FTP  
Diario del sistema  
**Configuración básica de red**  
Configuración de red inalámbrica de área local  
Configuración de DDNS  
Configuración de PTZ  
Configuraciones de dispositivo de multi-ruta  
Configuración de usuario del dispositivo  
Mantener  
Configuración de ONVIF  
Analizador de paquetes móvil  
Instantánea fotográfica a tiempo indicado  
Sombra de vídeo  
Parámetros de imagen  
Volver



## 10. Configuración DDNS



- 1) Haga clic sobre el icono y seleccione “Configuración del Servicio DDNS”.
- 2) Elija el servidor DDNS e introduzca el nombre de usuario DDNS y la contraseña.
- 3) Aceptar, refrescar y a continuación, el estado DDNS cambiará a “DDNS correcto”.

DDNS	
Configuración de DDNS principal del fabricante	<input checked="" type="radio"/> Iniciar <input type="radio"/> Cerrar
Dirección del servidor	<input type="text" value="ipcpnp.com"/>
Puerto del servidor	<input type="text" value="80"/>
Nombre de usuario	<input type="text" value="ip1233"/>
Contraseña	<input type="password" value="....."/>
Configuración de DDNS de la parte tercera	<input checked="" type="radio"/> Iniciar <input type="radio"/> Cerrar
Proveedor de servicio	<input type="text" value="Dyndns.org"/>
Nombre de usuario	<input type="text" value="myuserid"/>
Contraseña	<input type="password" value="....."/>
Nombre de equipo	<input type="text" value="mydomain.dyndns.org"/>

Información de dispositivo

Configuración de reloj del dispositivo

Configuración de video

Configuración de audio

Configuración de grabación

Configuración de servicio de alarma

Configuración de servicio de E-mail

Configuración de servicio FTP

Diario del sistema

Configuración básica de red

Configuración de red inalámbrica de área local

Configuración de DDNS

Configuración de PTZ

Configuraciones de dispositivo de multi-ruta

Configuración de usuario del dispositivo

Mantener

Configuración de ONVIF

Analizador de paquetes móvil

Instantánea fotográfica a tiempo indicado

Sombra de video

Parámetros de imagen

Volver

## 11. Configuración PTZ y Configuración personalizada

- 1). Aquí se puede configurar algunas opciones PTZ

Configuración de PTZ	
Círculo de crucero	<input type="text" value="1"/> (1-50)
Velocidad de PTZ	<input type="text" value="Mediano"/>
Centrado mientras auto-comprobación	<input type="radio"/> Iniciar <input checked="" type="radio"/> Cerrar
Cierre la alarma en el movimiento de PTZ	<input checked="" type="radio"/> Iniciar <input type="radio"/> Cerrar

Información de dispositivo

Configuración de reloj del dispositivo

Configuración de video

Configuración de audio

Configuración de grabación

Configuración de servicio de alarma

Configuración de servicio de E-mail

Configuración de servicio FTP

Diario del sistema

Configuración básica de red

Configuración de red inalámbrica de área local

Configuración de DDNS

Configuración de PTZ

Configuraciones de dispositivo de multi-ruta

Configuración de usuario del dispositivo

Mantener

Configuración de ONVIF

Analizador de paquetes móvil

Instantánea fotográfica a tiempo indicado

Sombra de video

Parámetros de imagen

Volver

## 2). Modificación de la contraseña de usuario

Configuración de usuario del dispositivo			
Permiso	Nombre de usuario	Contraseña	Confirmar contraseña
admin	<input type="text" value="admin"/>	<input type="password" value="....."/>	<input type="password" value="....."/>
user	<input type="text" value="user"/>	<input type="password" value="...."/>	<input type="password" value="...."/>
guest	<input type="text" value="guest"/>	<input type="password" value="....."/>	<input type="password" value="....."/>

Información de dispositivo

Configuración de reloj del dispositivo

Configuración de video

Configuración de audio

Configuración de grabación

Configuración de servicio de alarma

Configuración de servicio de E-mail

Configuración de servicio FTP

Diario del sistema

Configuración básica de red

Configuración de red inalámbrica de área local

Configuración de DDNS

Configuración de PTZ

Configuraciones de dispositivo de multi-ruta

Configuración de usuario del dispositivo

Mantener

Configuración de ONVIF

Analizador de paquetes móvil

Instantánea fotográfica a tiempo indicado

Sombra de video

Parámetros de imagen

Volver

## 12. Configuración múltiple

- 1) Refresque el dispositivo en la búsqueda LAN y encontrará otras cámaras conectadas en la misma LAN
- 2) Haga clic sobre “el 2<sup>nd</sup> dispositivo”
- 3) Haga clic sobre la cámara que desea añadir como 2<sup>o</sup> dispositivo e introduzca el nombre de usuario y contraseña correctos
- 4) Haga clic en "Aplicar"
- 5) Puede añadir hasta 9 cámara en una configuración múltiple

Configuración de parámetro de multi-ruta	
Red de área local	APPLE-TEST(192.168.1.166) IP Camera(192.168.1.131) HW0029-3-3(192.168.1.165) Sxh-test(192.168.1.181) SINEOJI(192.168.1.164) IP Camera(192.168.1.252) HW0029-3-1(192.168.1.195) <div><input type="button" value="Refrescar"/></div>
El primer dispositivo	Anfitrión nativo
El segundo dispositivo	Nada
El tercer dispositivo	Nada
El cuarto dispositivo	Nada
El quinto dispositivo	Nada
El sexto dispositivo	Nada
El séptimo dispositivo	Nada
El octavo dispositivo	Nada
El noveno dispositivo	Nada

Información de dispositivo

Configuración de reloj del dispositivo

Configuración de video

Configuración de audio

Configuración de grabación

Configuración de servicio de alarma

Configuración de servicio de E-mail

Configuración de servicio FTP

Diario del sistema

Configuración básica de red

Configuración de red inalámbrica de área local

Configuración de DDNS

Configuración de PTZ

Configuraciones de dispositivo de multi-ruta

Configuración de usuario del dispositivo

Mantener

Configuración de ONVIF

Analizador de paquetes móvil

Instantánea fotográfica a tiempo indicado

Sombra de video

Parámetros de imagen

Volver

## 13. Mantenimiento y ONVIF

1) Con esta opción podrá recuperar la configuración de fábrica de su cámara y actualizar el firmware.

Iniciación	
reiniciar el sistema	<input type="button" value="reiniciar"/>
Defecto de fábrica	<input type="button" value="Defecto de fábrica"/>
Actualización del sistema	<input type="button" value="浏览..."/> <input type="button" value="confirmar"/>

[Información de dispositivo](#)  
[Configuración de reloj del dispositivo](#)  
[Configuración de vídeo](#)  
[Configuración de audio](#)  
[Configuración de grabación](#)  
[Configuración de servicio de alarma](#)  
[Configuración de servicio de E-mail](#)  
[Configuración de servicio FTP](#)  
[Diario del sistema](#)  
[Configuración básica de red](#)  
[Configuración de red inalámbrica de área local](#)  
[Configuración de DDNS](#)  
[Configuración de PTZ](#)  
[Configuraciones de dispositivo de multi-ruta](#)  
[Configuración de usuario del dispositivo](#)  
[Mantener](#)  
[Configuración de ONVIF](#)  
[Analizador de paquetes móvil](#)  
[Instantánea fotográfica a tiempo indicado](#)  
[Sombra de vídeo](#)  
[Parámetros de imagen](#)  
[Volver](#)

2) Soporte ONVIF (Foro abierto de interfaces de vídeo en red )

Configuración de ONVIF	
onvif:	<input checked="" type="radio"/> Iniciar <input type="radio"/> Cerrar
Puerto:	<input type="text" value="8080"/>
Permiso:	<input type="radio"/> Prueba <input checked="" type="radio"/> No prueba
Configuración de tiempo y huso horario:	<input checked="" type="radio"/> Permitido <input type="radio"/> Prohibido
Configuración de parámetros de imagen:	<input type="radio"/> Permitido <input checked="" type="radio"/> Prohibido

[Información de dispositivo](#)  
[Configuración de reloj del dispositivo](#)  
[Configuración de vídeo](#)  
[Configuración de audio](#)  
[Configuración de grabación](#)  
[Configuración de servicio de alarma](#)  
[Configuración de servicio de E-mail](#)  
[Configuración de servicio FTP](#)  
[Diario del sistema](#)  
[Configuración básica de red](#)  
[Configuración de red inalámbrica de área local](#)  
[Configuración de DDNS](#)  
[Configuración de PTZ](#)  
[Configuraciones de dispositivo de multi-ruta](#)  
[Configuración de usuario del dispositivo](#)  
[Mantener](#)  
[Configuración de ONVIF](#)  
[Analizador de paquetes móvil](#)  
[Instantánea fotográfica a tiempo indicado](#)  
[Sombra de vídeo](#)  
[Parámetros de imagen](#)  
[Volver](#)

# 14. Instantánea automática y Marca de vídeo

1) Capturar imágenes en la tarjeta SD y subir archivos por FTP

Instantánea fotográfica a tiempo indicado	
Tarjeta SDIntervalo de tiempo:	60 Segundo
	<input type="checkbox"/> Guardar la imagen a la tarjeta SD
FTPIntervalo de tiempo:	60 Segundo
	<input type="checkbox"/> Guardar la imagen al servidor FTP <a href="#">Configuración de servicio FTP</a>
<div>aplicar      cancelar</div>	

Información de dispositivo

Configuración de reloj del dispositivo

Configuración de vídeo

Configuración de audio

Configuración de grabación

Configuración de servicio de alarma

Configuración de servicio de E-mail

Configuración de servicio FTP

Diario del sistema

Configuración básica de red

Configuración de red inalámbrica de área local

Configuración de DDNS

Configuración de PTZ

Configuraciones de dispositivo de multi-ruta

Configuración de usuario del dispositivo

Mantener

Configuración de ONVIF

Analizador de paquetes móvil

Instantánea fotográfica a tiempo indicado

Sombra de vídeo

Parámetros de imagen

Volver

2) Seleccione el detalle de la pantalla (puede cambiar el tamaño de la ventana), haga clic sobre "Aplicar" y aparecerá en la pantalla un área oscurecida.

Sombra de vídeo	
<div>IP Camera</div> <div>2015-11-14 15:23:56</div> <div>深圳市兴华安科技有限公司 Shenzhen Wanscam Technology Co., Ltd</div> <div><div></div></div>	
<div><div><input checked="" type="checkbox"/> Ventana1</div><div><input type="checkbox"/> Ventana2</div><div><input type="checkbox"/> Ventana3</div><div><input type="checkbox"/> Ventana4</div></div> <div><div>Color: 000000</div><div>Color: 000000</div><div>Color: 000000</div><div>Color: 000000</div></div> <div>aplicar</div>	

Información de dispositivo

Configuración de reloj del dispositivo

Configuración de vídeo

Configuración de audio

Configuración de grabación

Configuración de servicio de alarma

Configuración de servicio de E-mail

Configuración de servicio FTP

Diario del sistema

Configuración básica de red

Configuración de red inalámbrica de área local

Configuración de DDNS

Configuración de PTZ

Configuraciones de dispositivo de multi-ruta

Configuración de usuario del dispositivo

Mantener

Configuración de ONVIF

Analizador de paquetes móvil

Instantánea fotográfica a tiempo indicado

Sombra de vídeo

Parámetros de imagen


Volver



## 15. Configuración de imagen

- 1) Haga clic sobre "Aplicar" para modificar el brillo, la saturación, la nitidez, la exposición y el contraste
- 2) Haga clic sobre la aplicación para modificar el modo de exposición, lámpara infrarroja,
- 3) Haga clic sobre las aplicaciones para cambiar el valor del corte-IR
- 4) Si hace clic en "Predeterminado" toda la configuración de imagen recuperará sus valores predeterminados.

### Configuración de imagen



Modo actual: ColorModo	
Iluminación:	<input type="text" value="50"/>
Saturación:	<input type="text" value="120"/>
Contraste:	<input type="text" value="50"/>
Acutancia:	<input type="text" value="60"/>
Valor de exposición:	<input type="text" value="64"/>
<input checked="" type="checkbox"/> Inversión	<input checked="" type="checkbox"/> Espejo
<input type="checkbox"/> Modo de WDR	
Modo de exposición:	<input type="text" value="Auto"/>
Modo de imagen:	<input type="text" value="Iluminación"/>
Control de LED infrarrojo:	<input type="text" value="Auto"/>
IRCut: <input type="text" value="750"/> < 1-1024, más grande el valor, más tarde el tiempo de conmutación)	

- Información de dispositivo
- Configuración de reloj del dispositivo
- Configuración de video
- Configuración de audio
- Configuración de grabación
- Configuración de servicio de alarma
- Configuración de servicio de E-mail
- Configuración de servicio FTP
- Diario del sistema
- Configuración básica de red
- Configuración de red inalámbrica de área local
- Configuración de DDNS
- Configuración de PTZ
- Configuraciones de dispositivo de multi-ruta
- Configuración de usuario del dispositivo
- Mantener
- Configuración de ONVIF
- Analizador de paquetes móvil
- Instantánea fotográfica a tiempo indicado
- Sombra de video
- Parámetros de imagen**
- Volver

## Preguntas frecuentes:

### A. Olvidé la contraseña

- 1) Reinicie su cámara con los valores de fábrica. Con la cámara encendida, debe presionar el botón RESET durante 10 segundos. Encontrará el botón en la parte de abajo de la cámara. En las cámaras de exterior el botón blanco RESET se encuentra en el extremo del cable de alimentación.
- 2) Una vez reiniciada, la cámara recupera los parámetros de fábrica y entonces el nombre de usuario y la contraseña son **"admin"**.

### B. No hay vídeo, en el navegador aparece la pantalla en negro.



Nota: Si todavía no hay vídeo después de ejecutar el OCX ActiveX, intente habilitar las opciones ActiveX

en la configuración de seguridad del Internet Explorer efectuando los pasos siguientes:

1. Desactive el cortafuegos de su PC.
2. Cambie la configuración del ActiveX en el navegador Internet Explorer > "Herramientas" > "Opciones de Internet" > "Seguridad" >

"Nivel personalizado" > "Control ActiveX y Plug-ins", todas las opciones ActiveX deben de estar como "Habilitado":

Especialmente:

Activar: Descargar los controles ActiveX sin firmar

Activar: Inicializar y generar Scripts de los controles ActiveX no marcados como seguros

Activar: Ejecutar controles y complementos de ActiveX

